

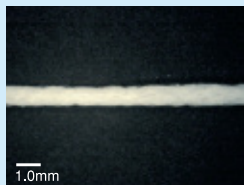
DENT. **e**-floss



唾液でスポンジ状に膨らむ
エキスパンディングフロスなので
歯面に沿わせやすく、歯肉にソフト。

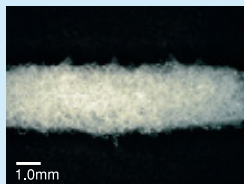
■エキスパンディングフロス(拡大写真)

使用前



膨潤

唾液に触れると
フロスが膨れて
スポンジ状に



歯を守るのは歯科医院でのプロフェッショナルケアと
家庭でのセルフケア

詳しくは歯科医院でおたずねください。

ライオン歯科材株式会社

2012.07.SQA41

デント.イーフロスリーフレット

歯科用



DENT. e-floss の使い方

はじめての方にも使いやすい
ロールタイプフロス



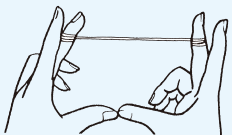
LION

1 容器から約40cmの長さにフロスを切り出します。フロスはゆっくり引き出し、容器上部のカッターに引っかけて切断してください。

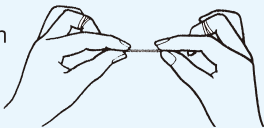
※カッターで指を切らないようにご注意ください。



2 左右の中指(または人差し指)に両端を2~3回巻きつけます。



3 人差し指(または親指)の先でフロスをびんと張り、親指と人差し指で操作します。指の間は1.5~2cm離してください。



4 歯と歯の間に、ゆっくりとなめめに歯面にそわせながら、ゆっくり挿入します。



5 歯に巻きつけるようにして、歯の側面をこすりながら2~3回上下させてください。

※汚れたフロスは一方の指に巻きつけて、順次新しい部分のフロスで操作を繰り返してください。

Point

歯間部でフロスを上下に動かすだけでは歯面についた汚れは十分に取れません。フロスは歯面に押しつけるように使用します。

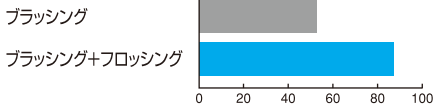
また、歯科医師・歯科衛生士の指導にしたがって、歯肉の下のプラークも取り除きましょう。



6 フロッシングの後は十分に洗口してください。

●歯ブラシの毛先の届きにくい歯間部は歯周病・むし歯の好発部位です。

■歯間部のプラーク除去率



引用文献：山本他日本歯周病学会誌、17:258,1975

8020達成のために毎日のデンタルフロスのご使用をおすすめします。

ご注意

- ① 歯科医師・歯科衛生士の指導のもとにお使いください。
- ② 上記の使い方を読み、正しくお使いください。
- ③ 歯肉を傷つけないようにゆっくり歯間部に挿入してください。
- ④ カッターで指を切らないようにご注意ください。
- ⑤ フロスが滑りにくい時やすぐ切れる場合は、フロスが接触した金属歯冠やむし歯などの部位に原因があるおそれがあります。歯科医師・歯科衛生士にご相談ください。

フロスの材質：ナイロン